



Carnet d'observations des chasseurs

Atlas de la Biodiversité
Communautaire
Paris-Vallée de la Marne



Ce carnet appartient à

NOM Prénom* :

N° de téléphone* :

E-mail* :

Tampon de l'association :

** En remplissant ce formulaire, vous autorisez Seine-et-Marne environnement à conserver vos données le temps du projet d'ABC. En accord avec la RGPD, ces données seront traitées par Seine-et-Marne environnement dans un cadre d'inventaires naturalistes. À tout moment vous pouvez nous contacter pour modifier ou supprimer les données fournies.*

1- Pourquoi un carnet d'observations ?

La Communauté d'Agglomération Paris-Vallée de la Marne a lancé un Atlas de la Biodiversité Communautaire sur son territoire. Il s'agit d'un projet visant l'amélioration des connaissances naturalistes, mais aussi la sensibilisation des différents acteurs et la facilitation de la prise en compte de la biodiversité dans les décisions.

La participation des chasseurs permettra d'étendre les données récoltées sur les (micro- et macro-) mammifères principalement, les oiseaux ensuite et sur tout ce qui peut attirer votre attention.

Vous pourrez aussi remplir ce carnet en dehors du cadre de l'association. Chaque observation que vous ferez servira à enrichir les connaissances de la commune. Dans tous les cas, il est important de prendre plaisir à observer cette biodiversité.



2- Comment remplir ce carnet ?

Afin que les données soient exploitables au maximum, la précision sera de mise à travers le remplissage de diverses catégories.

Lieu : écrire les coordonnées GPS, le nom de l'endroit où est faite l'observation. L'important est que vos observations se fassent sur les communes de la Communauté d'Agglomération Paris-Vallée de la Marne.

Date : savoir à quelle période l'observation a été faite peut permettre de distinguer des espèces qui se ressemblent mais qui ne sont pas visibles en même temps.

Effectif : préciser le nombre maximum d'individus vus simultanément le jour ou au moment de l'observation. Cela évite de compter plusieurs fois un individu qui fait seulement des aller-retours.

Stade : ce n'est pas toujours évident, mais quand c'est possible, identifiez œuf, larve, exuvie (enveloppe dont se débarrassent les insectes lorsqu'ils grandissent jusqu'à atteindre leur taille adulte) juvénile, adulte, mâle, femelle.

Remarques : précisez si l'individu est vivant ou mort (par prédation, écrasé, autre), si l'observation est faite à vue ou grâce au chant, si vous avez observé des traces indirectes (empreintes, fèces, etc.). Si vous manquez de place, d'autres informations pourront être notées à la fin du carnet pour apporter des compléments.

Utilisez un crayon à papier. Ainsi, vous pourrez transmettre vos données au fur et à mesure du remplissage du carnet par mail à abc-capvm@seme-id77.fr ou directement sur geonature.arb-idf.fr. Une fois transmises, vous pourrez alors gommer et reprendre ce carnet pour remplir de nouveau des observations pour les espèces que vous aviez déjà considérées.



3 - Besoin d'aide ?



Les espèces présentées dans ce carnet se veulent simples à identifier et sans risque de confusion en Seine-et-Marne. Cependant, face à une identification incertaine ou à l'observation d'une autre espèce que celles citées dans le carnet, ayez le bon réflexe.

ENVOYEZ-NOUS UNE PHOTO

En scannant le QR code



OU

Par mail à abc-capvm@seme-id77.fr

Avec l'observateur, le nombre d'individus vus simultanément, la date et le lieu de l'observation.

Index espèces

Mammifères – Mustellidés

1. Belette - *Mustela nivalis*
2. Putois - *Mustela putorius*
3. Fouine - *Martes foina*
4. Martre - *Martes martes*

Oiseaux

5. Pic vert - *Picus viridis*
6. Pic noir - *Dryocopus martius*
7. Chouette hulotte - *Strix aluco*
8. Hibou moyen duc - *Asio otus*
9. Faucon crécerelle - *Falco tinnunculus*
10. Tourterelle des bois - *Streptopelia turtur*
11. Bécasse des bois - *Scolopax rusticola*
12. Huppe fasciée - *Upupa epops*
13. Vanneau huppé - *Vanellus vanellus*
14. Pie grièche écorcheur - *Lanius collurio*

Amphibiens

15. Salamandre tachetée - *Salamandra salamandra*
16. Rainette verte - *Hyla arborea*

Reptiles

17. Couleuvre à collier - *Natrix helvetica*
18. Lézard vert occidental - *Lacerta bilineata*
19. Lézard des souches - *Lacerta agilis*
20. Lézard des murailles - *Podarcis muralis*
21. Orvet - *Anguis fragilis*

Insectes

Coléoptères

22. Lucane cerf-volant - *Lucanus cervus*

Mantoptères

23. Mante religieuse - *Mantis religiosa*

Papillons

24. Argus vert ou Thècle de la Ronce - *Callophrys rubi*
25. Aurore - *Anthocharis cardamines*
26. Citron - *Gonepteryx rhamni*
27. Belle-Dame - *Vanessa cardui*
28. Demi-deuil - *Melanargia galathea*
29. Écaille chiné - *Euplagia quadripunctata*
30. Flambé - *Iphioclydes podalirius*
31. Machaon - *Papilio machaon*
32. Paon du jour - *Aglais io*
33. Vulcain - *Vanessa atalanta*
34. Morio - *Nymphalis antiopa*

Flore

35. Jacinthe des bois - *Hyacinthoides non-scripta*

Mammifères



1. Belette

Mustela nivalis



Queue fine et courte, démarcation irrégulière entre le pelage du dos brun et le ventre blanc (contrairement à l'Hermine).

3. Fouine

Martes foina



Pelage blanc de la gorge (bavette) jusqu'au haut des pattes antérieures.

2. Putois

Mustela putorius



Masque facial blanc avec une tâche sur le museau.

4. Martre

Martes martes



Pelage jaunâtre voire orange sur la gorge uniquement (bavette).

Oiseaux

5. Pic vert
Picus viridis



6. Pic noir
Dryocopus martius



7. Chouette hulotte
Strix aluco



8. Hibou moyen duc
Asio otus



9. Faucon crécerelle
Falco tinnunculus



Remarquable par son vol stationnaire.

11. Bécasse des bois
Scolopax rusticola



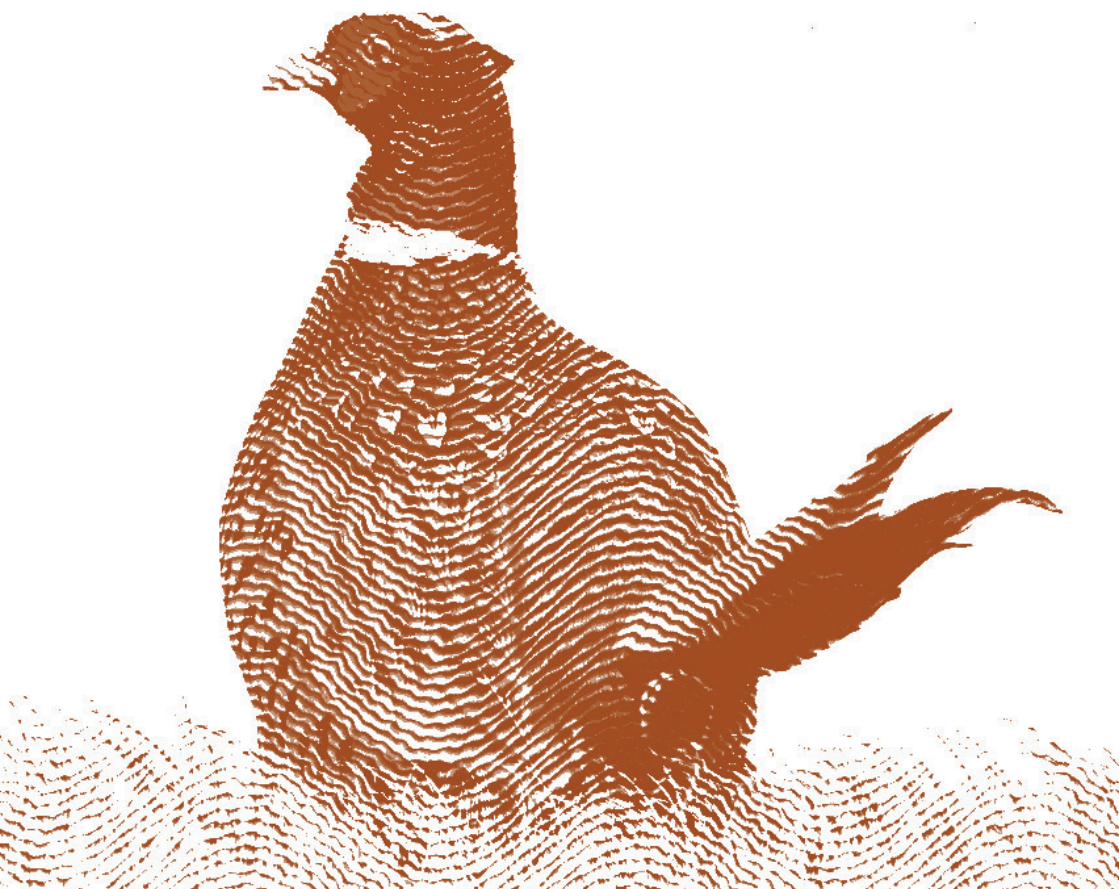
12. Huppe fasciée
Upupa epops



13. Vanneau huppé
Vanellus vanellus



14. Pie grièche écorcheur
Lanius collurio



Amphibiens

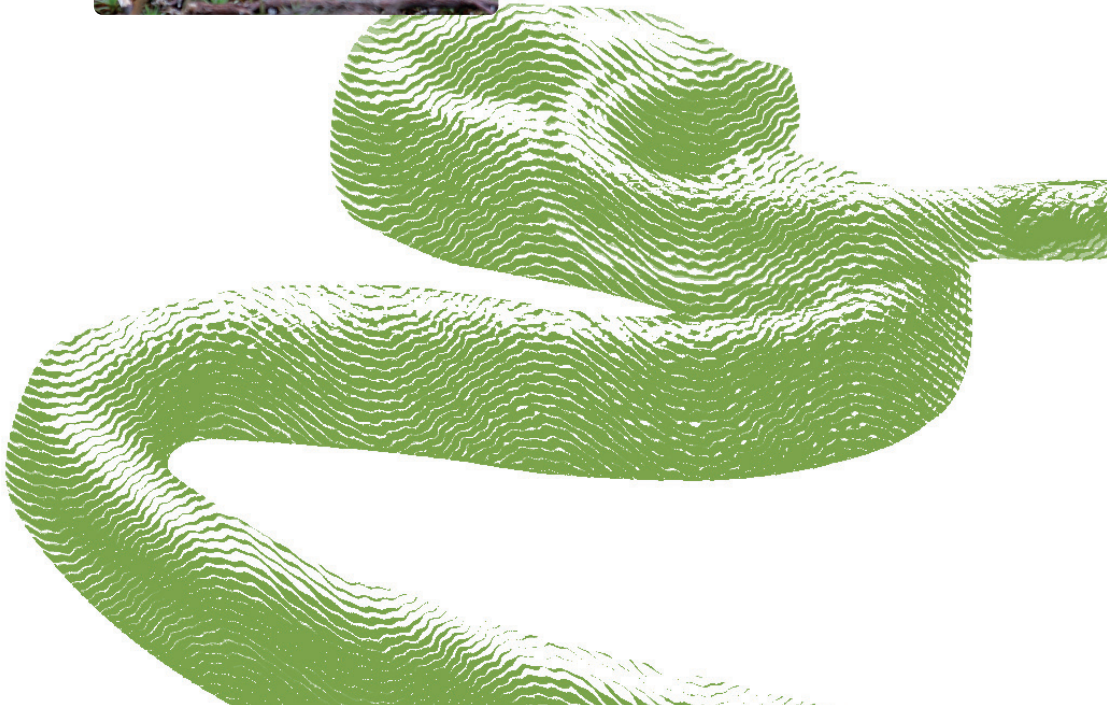
15. Salamandre tachetée

Salamandra salamandra



16. Rainette verte

Hyla arborea



Reptiles

RAPPEL :

Couleuvres : iris ronde, queue longue et fine

Vipères : iris verticale, queue courte et épaisse

17. Couleuvre à collier
Natrix helvetica



20. Lézard des murailles
Podarcis muralis



18. Lézard vert occidental
Lacerta bilineata



19. Lézard des souches
Lacerta agilis



21. Orvet
Anguis fragilis



Insectes

Pour limiter l'incertitude, attendez que l'insecte se soit posé pour mieux l'observer.

Coléoptères

22. Lucane cerf-volant

Lucanus cervus



Mantoptères

23. Mante religieuse

Mantis religiosa



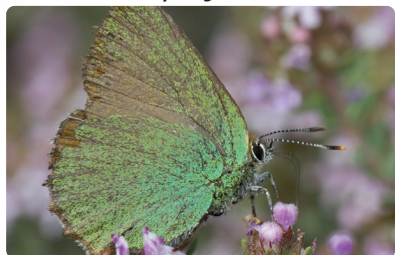
Lépidoptères (papillons)



Attendre de préférence que le papillon ait les ailes étalées pour faciliter l'identification. Les papillons ne se trouvent pas spécialement dans des milieux entourés d'humidité, ils peuvent cependant être présents sur le chemin d'accès au plan d'eau : prairie, lisière...

27. Argus vert ou Thèle de la Ronce

Callophrys rubi



28. Aurore

Anthocharis cardamines



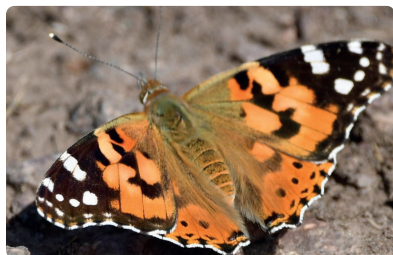
29. Citron

Gonepteryx rhamni



30. Belle-Dame

Vanessa cardui



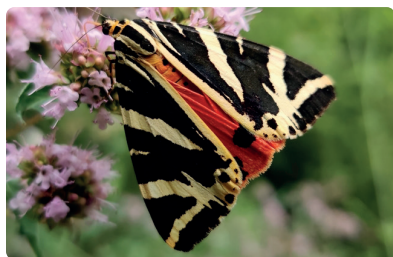
31. Demi-deuil

Melanargia galathea



32. Écaille chiné

Euplagia quadripunctata



Insectes

Lépidoptères (papillons)

33. Flambé
Iphiclides podalirius



34. Machaon
Papilio machaon



35. Paon du jour
Aglais io



36. Vulcain
Vanessa atalanta



34. Morio
Nymphalis antiopa



Flore

35. Jacinthe des bois
Hyacinthoides non-scripta



4 - Pour transmettre les données

Le mieux si vous le pouvez, serait de remplir directement vos observations sur la base de données GéoNature Ile-de-France : <https://geonature.arb-idf.fr>

Sinon, ramenez ce carnet à l'Hôtel d'Agglomération, 5 Cr de l'Arche Guédon à Torcy et envoyez vos photos (si vous en avez) par mail à : abc-capvm@seme-id77.fr

ou scannez le carnet contenant vos observations et envoyer le à abc-capvm@seme-id77.fr avec les éventuelles photos (si vous en avez)

Dans tous les cas, ne transmettez qu'une seule fois vos observations.

MERCI DE VOTRE PARTICIPATION

CONTACT

SEINE-ET-MARNE ENVIRONNEMENT
01 64 31 11 18 • contact@seme-id77.fr
seine-et-marne-environnement.fr

-
-  seine-et-marne-environnement.fr
 -  facebook.com/Seine.et.Marne.environnement
 -  twitter.com/SEME_77
 -  linkedin.com/in/seine-et-marne-environnement-seme-9a16b822b
 -  instagram.com/semenvironnement

